

INTERNATIONAL BUILDING AND TRADE



Dévouement - Assurance - Qualité

**BTP HYDRAULIQUE - ENERGIE
ENVIRONNEMENT - AMENAGEMENT
DU TERRITOIRE - DEVELOPPEMENT
URBAIN, RURAL & AGRICOLE**



Direction Générale : Lot 2135 parcelle "L" Mènonlin, Cotonou - Bénin
Tél.(229)21 38 38 32/ 95964900 / 20 22 13 33 / 97 39 51 10 / 97 61 90 70 - 10 BP 1021
contact@ibt-sarl.com // Site web.www.ibt-sarl.com



INTERNATIONAL BUILDING AND TRADE

BTP HYDRAULIQUE - ENERGIE - ENVIRONNEMENT
AMENAGEMENT DU TERRITOIRE - DEVELOPPEMENT URBAIN, RURAL & AGRICOLE

Direction Générale : Lot 2135 parcelle "L" Mènonfin, Cotonou - Bénin
Tél.(229)21 38 38 32/ 95964900 / 20 22 13 33 / 97 39 51 10 / 97 61 90 70 - 10 BP 1021
contact@ibt-sarl.com // Site web. www.ibt-sarl.com

Notre devise:

Dévouement - Assurance - Qualité

Services offerts

- Bâtiments et Travaux Publics (Etudes & Construction), Construction des ouvrages de Génie Rural, Construction des ouvrages d'hydraulique agricole et urbaine, Construction des ouvrages d'Alimentation en Eau Potable (AEP) et Adduction d'Eau Villageoise (AEV): Château d'Eau, Pose Canalisation PVC PEHD, Réalisation des Stations de Pompage d'eau, Extension Réseau Electrique, Pose Compteurs Electriques et Groupes Electrogènes.
- Environnement, Gestion des ressources naturelles, Développement communautaire, Développement local, Développement agricole, (Etude, Appui-conseil et Formation)
- Aménagements des bas-fonds et autres écosystèmes aquatiques, Inventaires forestier, faunique et aménagement participatif des forêts, Gestion de la faune, de la transhumance et des écosystèmes forestiers, Elaboration, suivi, gestion et évaluation de plans, projets et programmes de développement, Appui à la maîtrise d'ouvrage de projet de développement, Aménagement du territoire, développement urbain, etc
- Agriculture, Energies renouvelables, Transport Exploitation agricole, formation en technologies agricoles, Transport de marchandises, de minéraux de matériaux, Promotion de l'énergie renouvelable, etc.

Vision

La vision de IBT:

*« Agissons ensemble pour le développement de nos communautés »
est partagée par tout le personnel de l'Entreprise, cadres, agents
d'exécution permanents ou non.*



SOMMAIRE

Pages

4	MOTIVATION
5	QUI SOMMES-NOUS
6	PRÉSENTATION DE L'ADMINISTRATION DU BUREAU D'ÉTUDES & TRAVAUX IBT <ul style="list-style-type: none">• DIRECTION GÉNÉRALE• DIRECTION DE L'ADMINISTRATION, DES FINANCES ET DU DÉVELOPPEMENT• DÉPARTEMENT DE LA COMPTABILITÉ, D'AUDIT ET FISCALITÉ ET DES MOYENS GÉNÉRAUX (DCAF)• DÉPARTEMENT DES ÉTUDES ET DES TRAVAUX EN BÂTIMENTS & TRAVAUX PUBLICS (DBTP)• DÉPARTEMENT DES ÉTUDES EN ENVIRONNEMENT, EN RESSOURCES NATURELLES ET EN DÉVELOPPEMENT RURAL (DERDR)
7	DOMAINES D'INTERVENTION DU BUREAU D'ÉTUDES & TRAVAUX IBT
8	MOYENS HUMAINS
9	ORGANIGRAMME
10	RENFORCEMENT DE CAPACITÉS & PROCESSUS DE CERTIFICATION ISO 2022
11	RÉFÉRENCES TECHNIQUES <ul style="list-style-type: none">• ÉLABORATION ET FORMULATION DE PROGRAMMES, PROJETS, PLANS DE DÉVELOPPEMENT POUR LE DÉVELOPPEMENT AGRICOLE ET LOCAL, L'INTERCOMMUNALITÉ, LA DÉCENTRALISATION, L'AMÉNAGEMENT DU TERRITOIRE & LA GESTION DE L'ENVIRONNEMENT• ÉTUDE D'ÉVALUATION DE PROGRAMME ET PROJETS DE DÉVELOPPEMENT ÉTUDES SOCIO-ÉCONOMIQUES DE RÉFÉRENCE - ÉTUDES D'APPUI AU DÉVELOPPEMENT AGRICOLE• ÉTUDES D'AMÉNAGEMENT FORESTIER, FAUNIQUE ET AGRO-PASTORAL (Inventaire des peuplements forestiers et fauniques, Élaboration des plans d'aménagement forestiers et faunique, Gestion des parcours naturels)• ÉTUDES DE FAISABILITÉ TECHNIQUE, ÉCONOMIQUE, FINANCIÈRE ET ENVIRONNEMENTALE D'AMÉNAGEMENT HYDROAGRICOLE DE BAS-FONDS OU DE VALLÉES POUR LA PRODUCTION AGRICOLE INTENSIVE ET SUIVI CONTRÔLE SUPERVISION DES TRAVAUX• ÉTUDES D'IMPACTS ENVIRONNEMENTALES ET ÉLABORATION DU PLAN DE GESTION ENVIRONNEMENTALE ET SOCIALE (PGES) ET DU PLAN D'ACTION DE REINSTALLATION (PAR)• ÉTUDES DE FAISABILITÉ POUR L'AMÉNAGEMENT DE PISTES, DALOTS, CANIVAUX ET AUTRES OUVRAGES DE DRAINAGE• ÉTUDES ET RÉALISATION DES TRAVAUX D'AMÉNAGEMENT HYDRAULIQUES (CONSTRUCTION DE CHATEAUX D'EAU, FORAGES, STATIONS DE POMPAGE D'EAU, FOURNITURE DE MATÉRIELS D'EAU AUX NAVIRES ET AUX SOCIÉTÉS D'EXPLOITATION ET DE DISTRIBUTION D'EAU POTABLE)• ÉTUDES ET RÉALISATION DES TRAVAUX DE CONSTRUCTION GÉNIE CIVIL (CONSTRUCTION DE BÂTIMENTS ET ROUTES)
13 -	
15 -	
17 -	
18 -	
19 -	
20 -	
22	CATALOGUE PHOTOS DE QUELQUES-UNS DES TRAVAUX RÉALISÉS
46	QUELQUES-UNS DES PARTENAIRES SUR DES PROJETS

MOTIVATION

International Building and Trade (IBT) est une Société à Responsabilité Limitée au capital de 1.000.000 F CFA. Depuis 2002 IBT est créé et dirigé par un Ingénieur Agronome du Génie Rural, des Eaux & Forêts, titulaire d'un DESS en Gestion des Projets et Développement Local. Son administration est gérée par une équipe technique assez rompie, dynamique et très avertie des nouvelles techniques de gestion et de développement.

La création de IBT est l'œuvre de plusieurs faits sociaux qui ont inspiré son promoteur. Ainsi, la lutte contre la pauvreté passe par la production des revenus à partir des emplois, des politiques sociales et des mesures d'urgence. La création d'emploi est le seul, parmi ses instruments capables de combiner la croissance économique et la réduction de la pauvreté.

En effet, elle permet de rendre durable la richesse nationale créée par le travail de chacun et aux pauvres de sortir dignement de leur situation de paupérisation. La création massive d'entreprises privées peut donc permettre aujourd'hui non seulement aux promoteurs de s'auto-employer, mais de recruter de nouveaux salariés. Selon une étude de la Direction des Etudes et des Politiques de l'Emploi, les demandeurs d'emploi au Bénin se situent à 45% dans les branches BTP, services et commerce. La création d'emploi dans ces branches réduirait fortement le chômage. C'est également un indicateur des créneaux dans lesquels il faut peut-être décourager l'orientation des étudiants ou encourager la création d'entreprises si le marché existe.



La préservation d'un environnement sain surtout dans les centres urbains, l'agriculture et la protection des ressources environnementales sont également des créneaux vecteurs de développement. Le renforcement des capacités organisationnelles et de gestion des acteurs locaux de développement est une condition nécessaire pour le décollage d'une économie locale ; puisque la formation reste la principale condition pour le développement.

Le Bénin et les autres pays de l'Afrique noire francophone au sud du Sahara sont des Nations en voie de développement, de vastes chantiers en construction dans un univers mondial où tout reste à bâtir, où les peuples foisonnent constamment dans la misère. De ce fait, on ne peut douter de la nécessité impérieuse de s'investir dans les secteurs précités.

De même, vu les conséquences des récentes crises financières internationales sur l'économie mondiales, de puissants Opérateurs Economiques devront être créés dans les Etats en développement afin de susciter la croissance économique et favoriser le rayonnement socioculturel et politique des Nations.

Les décideurs politiques des Pays les Moins Avancés devront œuvrer davantage pour rendre l'environnement économique plus favorable à l'émergence des PME/PMI.

IBT est donc créé et se trouve face à ces réalités auxquelles sont confrontés aujourd'hui le Bénin et les autres pays de l'Afrique.

Qui sommes - nous?

La Société IBT, est spécialisée dans les études et travaux, dans le domaine de la gestion et de la préservation des ressources de l'environnement (eau-sol forêt-faune), dans le domaine du développement agricole, du développement local, Intercommunalité & Décentralisation, dans le domaine du développement institutionnel & formulation, gestion et évaluation de projets/programmes, et enfin dans le domaine de l'énergie, de l'équipement et de l'aménagement de l'espace rural (infrastructures rurales, aménagement des périmètres irrigués, barrages hydroagriques, construction hydraulique et électrique).

Elle collabore parfois avec des Entreprises et Bureaux d'Etudes internationaux et régionaux pour des réponses aux appels d'offres ponctuels au Bénin et en Afrique. Ses clients sont des institutions et ministères d'Etats africains, des agences de développement et organismes internationaux.

Créée en 2002, elle dispose des Antennes et des Directions Régionales à l'intérieur du territoire béninois ainsi que des points focaux dans de nombreux pays de l'Afrique. Elle emploie un personnel composé environ de 750 agents permanents et non-permanents de toutes catégories socio-professionnelles.

La Société IBT entretient au Bénin et en Afrique, de solides partenariats avec des associations professionnelles du secteur des BTP et du secteur privé en général.

En effet, elle est membre de:

- L'Association nationale des Entreprises de Construction des Travaux Publics et des Activités connexes (ANECA), depuis 2002 ;
- La Coordination Nationale de l'Interprofession des Acteurs du Secteur des BTP pour le Développement des Compétences et l'Emergence du Secteur (CONIDA-BTP-DCE) depuis, 2014 ;
- La Confédération Nationale des Employeurs du Bénin (CONEB), depuis 2016 ;
- Le Comité Béninois de l'Irrigation et de Drainage (COBID), depuis 2002 ;
- L'Association Régionale de l'Irrigation et de Drainage (ARID), depuis 2002 ;
- African Federation for Construction Contractors' Associations (AFCCA), depuis 2015.

Ses rapports avec ces organisations professionnelles participent au renforcement des capacités

et l'accompagnement de ses Cadres, Ingénieurs et Techniciens aux fins d'actualiser leurs niveaux techniques et leurs aptitudes managériales, vu l'évolution rapide et fulgurante actuelle des outils et modèles technologiques dans le secteur privé.

NOTRE VISION

La vision de IBT :

« Agissons ensemble pour le développement de nos communautés » est partagée par tout le personnel de l'Entreprise, cadres, agents d'exécution permanents ou non.

NOS VALEURS

IBT est guidée par ses valeurs d'honnêteté, de travail bien fait et d'intégrité sans compromis. Elle est fière d'être reconnue comme une Entreprise éthique et respectueuse des lois. En tant qu'Entreprise, elle est engagée dans le développement durable par la réalisation des travaux de BTP Hydraulique et des études sur l'Environnement, l'Aménagement du Territoire, le Développement Urbain, Rural et Agricole.

Nos valeurs directrices au sein de l'Entreprise sont les suivantes :

- 1- Agir avec disponibilité, honnêteté et intégrité sans compromis dans tout ce que nous faisons.
- 2- Satisfaire nos clients avec une prestation de qualité, un service supérieur et un sens d'engagement et de responsabilité élevé.
- 3- Valoriser et développer les divers talents, l'initiative et le leadership de nos membres internes.
- 4- Partager les ressources engrangées entre ses membres tout en garantissant le développement de l'Entreprise.
- 5- Mériter l'admiration de tous ceux qui sont associés à IBT dans le respect des normes internationalement reconnues.

Ces valeurs servent de fondation à la philosophie de IBT

NOTRE MISSION

IBT ambitionne mettre à disposition du Bénin et de l'Afrique entière son modèle économique et sa recherche au profit et au service d'un objectif de développement social économique et environnemental.

Présentation de l'Administration du Bureau d'Etudes & Travaux IBT

Soucieuse de la qualité de ses prestations, le Bureau d'Etudes & Travaux IBT qui allie force et dynamisme est structuré en quatre (4) Directions et Départements subdivisés en plusieurs Services. Ces Directions, Départements et Services s'énoncent comme suit :

• DIRECTION GENERALE (DG)

Cette direction s'occupe du management et du leadership stratégique de la société. Elle est chargée d'orienter les actions stratégiques et de faire de la représentation au haut niveau de toute la société. Elle donne également des orientations techniques pour la bonne conduite des opérations sur plusieurs projets. Elle veille au respect des valeurs de la société.

• DIRECTION DE L'ADMINISTRATION, DES FINANCES ET DU DEVELOPPEMENT (DAFD)

Cette direction s'occupe de la gestion administrative, des finances et des ressources humaines de la Société, suivant la réglementation en vigueur à la matière. Il s'occupe de la recherche de nouveaux marchés en appel d'offres, en manifestations d'intérêt et en entente directe ainsi que des négociations de contrats de marchés. Il s'occupe également du développement de la société et de ses employés.

- Service de l'Administration et des Ressources Humaines (SARH)
- Service des Finances et du Recouvrement (SFR)
- Secrétariat Administratif (SA)

• DEPARTEMENT DE LA COMPTABILITE, D'AUDIT & FISCALITE ET DES MOYENS GENERAUX, (DCAF)

Ce département s'occupe de la tenue des documents de la comptabilité de la Société, suivant le plan comptable SYSCOA en vigueur dans l'espace UEMOA. Il s'occupe de l'audit interne des projets en exécution, du suivi à bonnes dates des opérations sur les projets en exécution pour la satisfaction des clients. Il s'occupe également du déploiement des logistiques, des commandes et des moyens généraux de la société. Il est composé de trois (3) services que sont :

- Service de la Comptabilité et de la Fiscalité (SCF)
- Service d'Audit, de Suivi des Opérations et des Projets (SASOP)
- Service de la Logistique, et des Moyens Généraux (SLMG)

• DEPARTEMENT DES ETUDES ET DES TRAVAUX EN BATIMENTS & TRAVAUX PUBLICS (DBTP)

Ce département est animé par un groupe d'Ingénieurs et de Techniciens des domaines spécialisés des BTP, Hydraulique et Aménagement & Equipement Rural et qui disposent à leur actif de plusieurs années d'expériences capitalisées au sein de grandes sociétés nationales et internationales. Ce département donne des prestations dans le domaine des études et des réalisations physiques en matière des BTP, d'Hydraulique (forages, réservoirs & châteaux d'eau et stations de pompage) et d'Aménagement & Equipement Rural (aménagement de bas-fond, pistes et ouvrages d'art). Il est composé de deux (2) services que sont :

- Service des Etudes et des Travaux d'Hydraulique, d'Energie Electrique et d'Equipement Rural (SEThER)
- Service des Etudes et des Travaux de Génie Civil, Routes & Ouvrages d'Art (SETGRO)

• DEPARTEMENT DES ETUDES EN ENVIRONNEMENT, EN RESSOURCES NATURELLES ET EN DEVELOPPEMENT RURAL (DERDR)

Ce département est animé par un groupe d'Ingénieurs et Géographes Aménagistes des ressources environnementales, des Agronomes, des Sociologues et Economistes, des Planificateurs et des Techniciens spécialisés. Il donne des prestations dans le domaine des études/consultations pour la protection des ressources environnementales et dans les domaines du diagnostic, de la planification et du suivi-évaluation des interventions des projets et programmes. Il est composé de deux (2) services que sont :

- Service des Etudes en Environnement, en Ressources Naturelles et Développement Durable (SERD)
- Service des Etudes en Développement Rural, Planification, Suivi & Evaluation de projets (SEDPD)



Domaines d'intervention du Bureau d'Études & Travaux IBT

International Building and Trade œuvre dans les domaines ci-après :

- **BATIMENTS ET TRAVAUX PUBLICS (ETUDES ET CONSTRUCTIONS D'OUVRAGE DE GENIE CIVIL ET DE GENIE RURAL) EAU, ENERGIE & ASSAINISSEMENT**
 - Hydraulique agricole et urbaine
 - Extension de réseau d'eau potable
 - Adduction d'Eau Villageoise, forage, puits à grand diamètre
 - Alimentation en Eau Potable (Châteaux et autres réservoirs d'eau, Station de pompage d'eau, station de traitement d'eau, etc.)
 - Electricité conventionnelle, Electricité solaire photovoltaïque
 - Assainissement, Voirie & Réseaux de Drainage et ouvrages d'art
 - Construction des bâtiments et des latrines institutionnelles
- **EQUIPEMENT & CONSTRUCTION RURALE**
 - Génie civil et Génie rural
 - Réalisation des infrastructures et équipements scolaires
 - Routes, pistes rurales et ouvrages d'art
 - Aménagement hydroagricole, des barrages et des bas-fonds pour l'Hydro-agriculture
- **ENVIRONNEMENT, DEVELOPPEMENT DURABLE & ASSISTANCE TECHNIQUE AUX PROJETS ET AUX PROGRAMMES RESSOURCES NATURELLES, GESTION DE L'ESPACE & DEVELOPPEMENT DURABLE**
 - Protection et aménagement des bassins versants
 - Reboisement des galeries forestières
 - Etude des milieux physiques et humains
 - Protection des habitats fauniques
 - Mesure de défense et de restauration des sols dégradés
 - Lutte contre l'érosion (dans les champs, dans les habitations et dans les rues)
 - Aménagement hydroagricole, des bas-fonds et barrages agro-pastoraux
 - Inventaire forestier, caractérisation du peuplement et de la dynamique des forêts
 - Inventaire faunique, gestion de la faune, de la transhumance et des parcours naturels
 - Aménagement des zones à écosystème fragile (zones humides, écosystèmes aquatiques)
 - Changements climatiques, Analyse de la vulnérabilité, Gestion des risques et catastrophes écologiques naturelles
 - Collecte, assainissement, traitement et évacuation des déchets, eaux usées domestiques et industrielles
 - Prévention de la pollution et des risques
 - Etude d'impact environnemental & Social, Gestion et Aménagement de l'Environnement
 - Audit environnemental des projets et programmes
 - Aménagement du territoire, Urbanisation, Développement et Gestion des espaces urbains
- **DEVELOPPEMENT & RENFORCEMENT DES CAPACITES – GESTION, SUIVI, EVALUATION & ASSISTANCE TECHNIQUE AUX PROJETS, PROGRAMMES DE DEVELOPPEMENT RURAL & URBAIN**
 - Identification, présentation des notes conceptuelles des projets et programmes de développement
 - Planification, élaboration des projets et programmes de développement
 - Suivi-évaluation de plans, projets et programmes de développement
 - Etude de références, évaluation à mi-parcours et évaluation finale des projets et programmes de développement
 - Audit technique des projets et programmes,
 - Capitalisation des acquis des projets et programmes
 - Aménagement du territoire, Intercommunalité et Développement Local
 - Promotion agricole et développement des filières
 - Mise en marché collective des produits agricoles
 - Organisation et structuration des acteurs de filières agricoles
 - Etude des chaînes de valeurs agricoles et industrielles
 - Formations des groupements paysans en techniques agricoles améliorées, en gestion administrative et financière, en système de marketing et techniques de commercialisation
 - Diagnostic organisationnel et élaboration de plan de sauvetage d'une institution
 - Diagnostic organisationnel et technique des groupements villageois et proposition de plan d'actions de redressement
 - Elaboration des bases de données géo référentielle de suivi des acteurs agricoles
 - Structuration des organisations paysannes pour leur développement
 - Alphabétisation fonctionnelle des groupements villageois

Moyens Humains

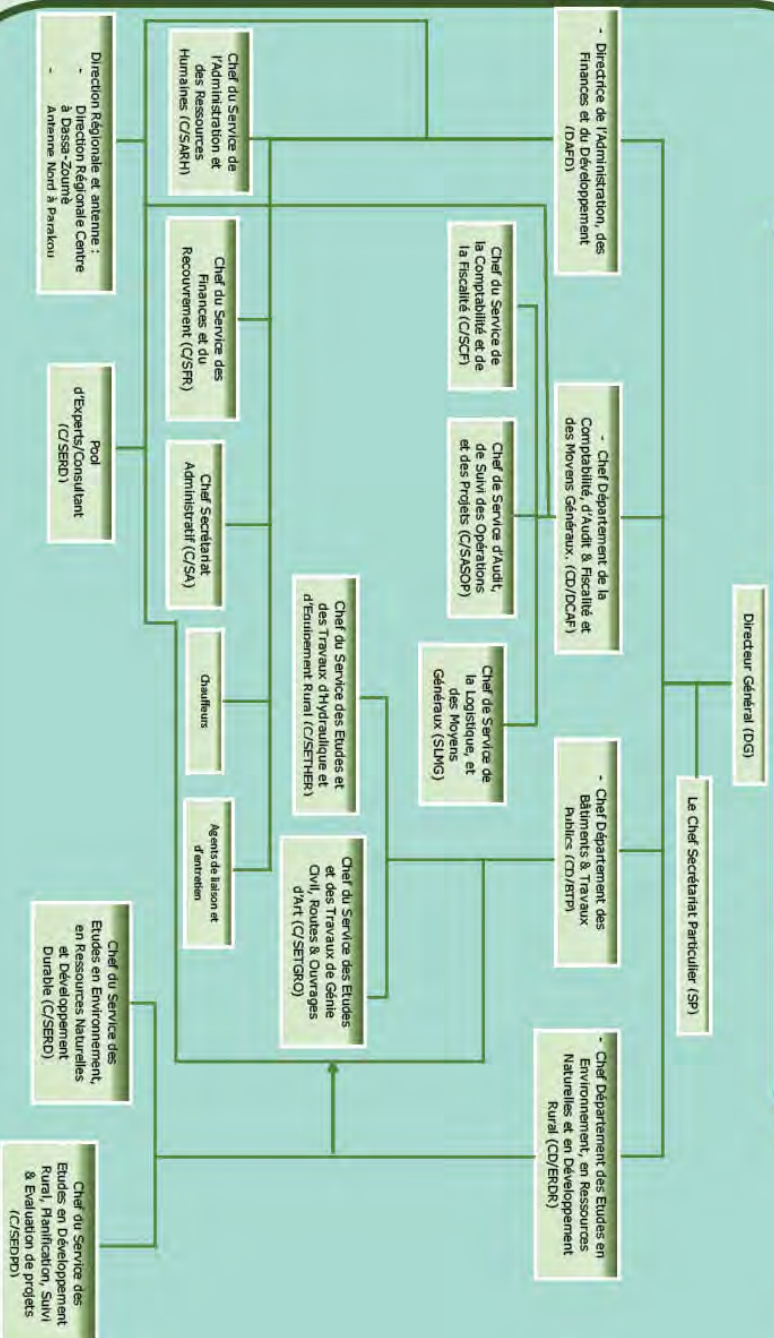
Une Entreprise, c'est d'abord un groupe d'hommes réunis, organisés, équipés en vue d'un travail en commun. Les Ressources Humaines au sein de l'Entreprise IBT sont constituées d'un groupe d'hommes, dynamiques et soucieux de l'atteinte des objectifs de l'Entreprise.

Les postes clés de IBT sont les suivants :

- Le Directeur Général
 - Le Chef Secrétariat Particulier (SP)
- La Directrice de l'Administration, des Finances et du Développement (DAFD)
 - Le Chef du Service de l'Administration et des Ressources Humaines (C/SARH)
 - Le Chef du Service des Finances et du Recouvrement (C/SFR)
 - Le Chef Secrétariat Administratif (C/SA)
- Le Chef du Département de la Comptabilité, d'Audit & Fiscalité et des Moyens Généraux, (CD/DCAF)
 - Le Chef du Service de la Comptabilité et de la Fiscalité (C/SCF)
 - Le Chef du Service d'Audit, de Suivi des Opérations et des Projets (C/SASOP)
 - Le Chef de Service de la Logistique, et des Moyens Généraux
- Le Chef du Département des Bâtiments & Travaux Publics (CD/BTP)
 - Le Chef du Service des Etudes et des Travaux d'Hydraulique, d'Energie Electrique et d'Equipement Rural (C/SEHER)
 - Le Chef du Service des Etudes et des Travaux de Génie Civil, Routes & Ouvrages d'Art (C/SETGRO)
- Le Chef du Département des Etudes en Environnement, en Ressources Naturelles et en Développement Rural (CD/ERDR)
 - Le Chef du Service des Etudes en Environnement, en Ressources Naturelles et Développement Durable (C/SERD)
 - Le Chef du Service des Etudes en Développement Rural, Planification, Suivi & Evaluation de projets (C/SEDPD)

Des cadres et Agents d'exécution de ces Directions, Départements et Services, ainsi que des Consultants de haut niveau font partie également des moyens humains de l'Entreprise.

9



RENFORCEMENT DE CAPACITÉS ET PROCESSUS DE CERTIFICATION ISO ANNÉE 2022



Références Techniques

QUELQUES REFERENCES DU BUREAU D'ETUDES & TRAVAUX IBT

- ELABORATION ET FORMULATION DE PROGRAMMES, PROJETS, PLANS DE DÉVELOPPEMENT POUR LE DÉVELOPPEMENT AGRICOLE, LE DÉVELOPPEMENT LOCAL, L'INTERCOMMUNALITÉ, LA DÉCENTRALISATION, L'AMÉNAGEMENT DU TERRITOIRE ET LA GESTION DE L'ENVIRONNEMENT.

PAYS	ANNEES	QUELQUES ETUDES ET TRAVAUX REALISES	CLIENTS/BAILLEURS
BENIN	2017	Etude de faisabilité et de la demande de proposition pour le sous-projet de reforestation des versants montagneux dans les localités de Porga sur le transect de la Pendjari Oti – Bénin, dans le cadre du projet de mise en œuvre du Programme d'action stratégique de l'autorité du Bassin de la Volta (ABV - VSIP)	Autorité du Bassin de la Volta (ABV – VSIP) / Banque Mondiale
BENIN	2017	Elaboration du Plan Stratégique de Développement du Centre National de Télédetection et de Survie Ecologique (CENATEL), Diagnostic institutionnel, propositions d'orientations stratégiques organisationnels et de développement, mise en place d'un plan d'action et de mécanisme de suivi-évaluation	Ministère en charge de l'Environnement / CENATEL
BENIN	2017	Etude de faisabilité et élaboration du «Post Disaster Needs Assessment» (PDNA) 2010 du Bénin, pour la période 2017 - 2021	SERHAU-SA / Banque Mondiale
BENIN	2016	Etude de faisabilité et élaboration du projet de renforcement de la résilience des moyens de subsistance ruraux et du système de gouvernement local aux risques et à la variabilité climatiques au Bénin : Etude d'analyse et d'évaluation de la vulnérabilité et variabilité climatiques dans le cadre de la formulation du projet.	PNUD / GEF
BENIN	2015 - 2016	Etude de faisabilité et d'élaboration, formulation de deux projets : « Projet de Coopération Transfrontalière pour le Renforcement de la Paix, de la Sécurité et de la Culture pour le Développement du Territoire de Développement formé par la Communauté des Communes du Plateau (PCTRPSC-CCP) » et « Projet de Renforcement des Capacités des Huileries privées et des Unités de Transformation du Manioc pour le Développement du Territoire de Développement formé par la Communauté des Communes du Plateau (PRECHUM-CCP) » pour le développement local et agricole des communes de Pobè, Kétou, Adja-Ouéré, Sakété et Ifangni	Programme d'Appui au Développement Local (PADL) / MDGLAAT, Union Européenne
BENIN	2015 - 2016	Etude de faisabilité et d'élaboration du Projet de Territoire de la Communauté des Communes du Plateau (Espace de Développement Partagé formé par les communes de Pobè, Kétou, Adja-Ouéré, Sakété et Ifangni),	Programme d'Appui au Développement Local (PADL) / MDGLAAT
BENIN	2015	Etude de faisabilité et d'élaboration du Projet de Territoire de la Communauté des Communes du Couffo-Nord (Espace de Développement Partagé formé par les communes de Aplahoué, Djakotomey et Klouékanmey	Programme d'Appui au Développement Local (PADL) / MDGLAAT
BENIN	2015	Etude de faisabilité et d'élaboration, formulation de deux projets « Projet de Sécursation des Revenus Agricoles par la construction des Magasins de stockage dans les zones de production agricole du territoire de développement formé par la Communauté des Communes du Couffo Nord (PSRAM-3CN) » et « Projet de Réhabilitation et d'Entretien périodique des Pistes de désertes Rurales pour l'Ecoulement des Produits agricoles du territoire de développement formé par la Communauté des Communes du Couffo Nord (PREPREP-3CN) » pour le développement local et agricole des communes d'Aplahoué, Djakotomey et de Klouékanmey	Programme d'Appui au Développement Local (PADL) / MDGLAAT
BENIN	2013 - 2014	Etude de faisabilité et d'élaboration, formulation du Programme Intégré d'Adaptation aux Changements Climatiques par le Développement de l'Agriculture, du Transport Fluvial, du Tourisme, dans la vallée du Niger au BENIN (PIACC-DAT – Vallée du Niger au Bénin) un programme de renforcement de la résilience des populations face aux effets néfastes des changements climatiques et d'aménagement des zones humides du bassin hydrographique du fleuve Niger au Bénin, selon les politiques et stratégies nationales et régionales prenant en compte les orientations du Plan d'Action de Développement Durable du Bassin du Niger (PADD) de l'Autorité du Bassin du Niger et les objectifs du Programme Eau, Climat et Développement (WACDEP, 2013-2016) du Conseil des ministres africains chargés de l'eau (African Ministers' Council on Water, AMCOW)	PANA 1 / PNUD & FEM
BENIN	2019	Réalisation de la troisième enquête de satisfaction de la clientèle de la SONEB	SONEB / Financement: Budget autonome de la SONEB



PAYS	ANNEES	QUELQUES ETUDES ET TRAVAUX REALISES	CLIENTS /BAILLEURS
BENIN	2014	Etude de faisabilité et d'élaboration, formulation du Projet de Réhabilitation et de construction de retenues d'eau pour le Développement de l'Hydro agriculture dans le bassin du Niger au Bénin (PRCRDH – Alibori / Sôta), pour la soumission à la Facilité Africaine de l'Eau de la BAD ; un projet d'aménagement des zones humides du bassin hydrographique du fleuve Niger au Bénin, selon les politiques et stratégies nationales et régionales prenant en compte les orientations du PADD de l'Autorité du Bassin du Niger	(PNUD/ BENIN)
BENIN	2013	Etude de faisabilité et d'élaboration, formulation du Programme Intercommunal d'Aménagement et de Gestion de l'Environnement de la ZIED NOKOUE (Zone Intercommunal d'Ecodéveloppement formée par les 5 communes : Adjara, Sèmè-Kpodji, Porto-Novo, Aguégues et Sô-Ava)	PGCBM / ABE
BENIN	2009	Etude de faisabilité et d'élaboration, formulation du Plan Stratégique de Développement du Département de l'Alibori, pour l'APIDA (période 2009 – 2013), pour la gestion des collectivités locales décentralisées du département : élaboration des enquêtes socio-économiques au niveau de 800 ménages par méthode de sondage pour l'appréciation du niveau de pauvreté au sein des cinq communes du département	Association pour la Promotion de l'Intercommunalité dans le Département de l'Alibori (API-DA) et PNUD, PNUD - BENIN
BENIN	2009	Etude de faisabilité et d'élaboration, formulation du projet de territoire du Pays des Traditions et de Cultures (Espace de Développement Partagé formé par les communes de Ouidah, de Kpomassé et de Tori-Bossito) pour la Promotion de l'Intercommunalité	SERHAU-SA/Banque Mondiale
BENIN	2003	Etude de faisabilité et d'élaboration, formulation du Plan de gestion du site Ramsar 1017 des zones humides du sud-Bénin (côté ouest du sud du Bénin, comprenant les Communes des départements de l'Atlantique, du Littoral, du Mono et du Couffo)	CARE INTERNATIONAL BENIN / TOGO
BENIN	2012	Mission d'appui à la mise en place d'une base de données informatisée SIG sur le patrimoine communal et à l'élaboration d'un plan pluriannuel d'entretien et de réhabilitation des ouvrages communaux pour les six (6) communes du département des collines	Agence Nationale d'Exécution (ANE) du Projet PDREGDE/ Banque Mondiale
BENIN	2002	Elaboration du plan sectoriel de gestion de la pêche et pisciculture dans la zone du littoral (ensemble des communes du sud - Bénin)	PANA1 / PNUD - BENIN
BENIN	2002	Elaboration du plan sectoriel de gestion de l'agriculture dans la zone du littoral (ensemble des communes du sud - Bénin)	FAAD





■ ETUDE D'EVALUATION DE PROGRAMME ET PROJETS DE DÉVELOPPEMENT ETUDES SOCIO-ÉCONOMIQUES DE RÉFÉRENCE - ETUDES D'APPUI AU DÉVELOPPEMENT AGRICOLE

PAYS	ANNEES	QUELQUES ETUDES ET TRAVAUX REALISES	CLIENTS /BAILLEURS
BENIN	2017	Evaluation de la mise en œuvre et actualisation du «Post Disaster Needs Assessment» (PDNA) 2010 du Bénin	SERHAU-SA/Banque Mondiale
BENIN	2016 - 2017	Evaluation finale du Projet d'Amélioration de la Couverture en eau potable, assainissement et des Conditions sanitaires des Ecoles, centres de Santé et communautés rurales du Bénin (ACCES)	CARE INTERNATIONAL BENIN/TOGO
BENIN	2016	Evaluation finale du Projet de Développement des Ressources en Eau et de Gestion Durable des Ecosystèmes dans le Bassin du Niger (PDREGDE) au Bénin, élaboration du rapport d'achèvement du Projet et capitalisation des acquis.	Agence Nationale d'Exécution (ANE) du Projet PDREGDE/ Banque Mondiale
BENIN	2015	Evaluation de la vulnérabilité et d'adaptation aux changements climatiques dans les communes d'intervention du projet PANA1 (Commune de Matéri, Ouaké, Malanville, Aplahoué, Savalou, Ouinhi, Adjohoun, Bopa et Sô-Ava) : enquêtes socio-économiques auprès de 950 unités de production agricole, par la méthode de sondage, en vue d'évaluer le niveau de vulnérabilité des producteurs	PANA1 / PNUD - BENIN
BENIN	2013	Evaluation finale du Projet de Restauration des Terres Dégradées (PRTD) dans les bassins de production agricole, une mission de renforcement de la sécurité alimentaire dans la ville de Porto-Novo	FAAD
BENIN	2012	Etude sur la situation de référence du Projet d'Appui aux Filières Lait et Viande (PAFILAV) : Détermination des indicateurs de référence, Elaboration des questionnaires d'enquêtes, organisation d'une enquête participative, d'une enquête par sondage et collecte des données socioéconomiques des données de production, de commercialisation et de transformation des produits d'élevage dans les 25 communes de la zone d'intervention du projet et dans les fermes d'élevage d'Etat, conception d'une base de données du suivi évaluation du projet portant sur 8552 acteurs touchés par méthode de sondage (éleveurs, agro éleveurs, transformateurs et commerçants). Les 25 communes concernées par l'étude sont : Banikoara, Kandi, Gogounou, Nikki, Kalalé, Pèrèrè, Bembèrèké, Tchaourou, Parakou, Pèhoun, Bassila, Adjara, Sèmè-Podji, Dangbo, Kétou, Pobè, Comè, Athiémè, Djakotomey, Zagnanado, Djidja, Savé, Savalou, Dassas-Zoumè, Abomey-Calavi, Toffo, Tori-Bossito	MAEP / PAFILAV, Financement BAD
BENIN	2012	Evaluation du programme de transfert de l'intermédiation sociale aux communes dans le secteur de l'eau et de l'assainissement	SNV-BENIN
BENIN	2015	Etude sur l'évaluation de l'état de la mise en œuvre et les perspectives des Accords, Conventions et Protocoles dans le domaine de l'Environnement et des Changements Climatiques à travers l'étude, la préparation et la présentation aux participants de quatre (04) communications.	PNUD – BENIN / SAP
BENIN	2002	Mission d'évaluation des impacts du programme de restauration des sols dégradés dans la commune de Ouessè, une mission de renforcement de la sécurité alimentaire dans la commune	LHME / UNB
BENIN	2015 - 2016	Mission d'Assistance technique pour l'appui à la diffusion à grande échelle des technologies éprouvées avec la mise en place de 18 plates-formes d'innovation agricole du Projet de Productivité Agricole en Afrique de l'Ouest (PPAAO) dans les départements du Zou et des Collines, phase 2	MAEP / PROCAD / PPAAO, Financement Banque Mondiale
BENIN	2015	Mission d'Assistance technique pour l'appui fiduciaire aux bénéficiaires sélectionnés aux fonds compétitifs et fonds à frais partagés du Projet d'Appui au Développement Agricole (PADA) dans les départements du Zou et des Collines, phase 2	MAEP / PROCAD/PADA, Financement Banque Mondiale
BENIN	2015	Mission d'Assistance technique pour l'appui fiduciaire aux bénéficiaires sélectionnés aux fonds compétitifs et fonds à frais partagés du Projet d'Appui au Développement Agricole (PADA) dans les départements du Zou et des Collines, phase 1	MAEP / PROCAD/PADA, Financement Banque Mondiale
BENIN	2007 - 2008	Mission d'assistance technique au MAEP dans le cadre de la mise en œuvre de la composante A du Projet d'Appui au Développement du Mono-Couffo : analyse diagnostique par la réalisation d'enquête auprès de 1080 Organisations Paysannes pour l'identification de la situation de référence de la zone du projet (toutes les 12 communes du Mono et du Couffo)	MAEP / PADMOC, Financement BAD

PAYS	ANNEES	QUELQUES ETUDES ET TRAVAUX REALISES	CLIENTS / BAILLEURS
BENIN	2007 - 2008	Mission d'assistance technique au MAEP dans le cadre de la mise en œuvre de la composante A du Programme d'Appui au Développement de l'Aviculture Moderne au Bénin : Enquêtes diagnostiques de référence sur les différents acteurs de la sous-filière avicole au Bénin (750 acteurs au sud-Bénin) pour leur meilleure structuration en vue de l'interprofession dans le sous-secteur de l'aviculture moderne au Bénin (dans toutes les communes du sud-Bénin)	MAEP / Direction de l'Elevage / PADAM, Financement Budget National
BENIN	2005	Mission d'identification des couches vulnérables à appuyer par le volet accès au crédit des femmes du programme micro-finance à Porto-Novo et environs : Etude de référence pour la définition de cibles potentielles du projet	IAMD-Bénin à travers le Programme d'Epargne – Crédit - Education
BENIN	2004	Mission d'analyse socio-économique des sites de production maraîchère de la ville de Cotonou et environs : Enquête de référence au niveau de 620 maraîchers pour le démarrage d'un projet de développement de l'agriculture urbaine	LHME / UNB/ Ministère de l'Education Nationale, FAO
BENIN	2003	Mission d'Etude socio-économique dans les zones humides du sud-Bénin (Grand-popo, Ouidah, Côme) : enquêtes socio-économiques par méthode de sondage auprès des ménages riverains des plans d'eau en vue d'évaluer les impacts de leurs activités sur les écosystèmes humides	LHME / UNB/ Ministère de l'Education Nationale, FAO
BENIN	2008 - 2009	Mission d'assistance technique à la maîtrise d'ouvrage dans le cadre de la mise en œuvre du Projet de création du Centre des Arts et Métiers de la Femme de Parakou au profit de la Mairie de Parakou : Recrutement du personnel, Diagnostic des groupements professionnels à appuyer et Etude complémentaire de faisabilité sur les filières agricoles à développer : identification, collecte de données et calcul des indicateurs de référence, relecture du cadre logique du projet et mise en place du système de suivi-évaluation : enquêtes socio-économiques auprès des groupements de femmes pour l'évaluation des appuis/besoins nécessaires à leur apporter par le projet.	PNUD/ UNFPA / Mairie de Parakou
BENIN	2008	Etude socioéconomique dans les terroirs riverains de la forêt classée de la Sota, pour le compte du Projet de Gestion des Forêts et Terroirs Riverains (PGFTR) : enquête par sondage auprès de 2500 ménages riverains de la forêt classée en vue d'évaluer leur niveau de pauvreté et les impacts de leurs activités sur la préservation de la biodiversité	MEPN / PGFTR, Banque Mondiale
BENIN	2008	Etude socioéconomique dans les terroirs riverains de la forêt classée de la Sota, pour le compte du Projet de Gestion des Forêts et Terroirs Riverains (PGFTR) : enquête par sondage auprès de 2500 ménages riverains de la forêt classée en vue d'évaluer leur niveau de pauvreté et les impacts de leurs activités sur la préservation de la biodiversité	MEPN / PGFTR, Banque Mondiale
BENIN	2008	Etude socioéconomique dans les terroirs riverains des forêts classées de l'Ouémé Supérieur et de N'dali, pour le compte du Projet de Gestion des Forêts et Terroirs Riverains (PGFTR) : enquête par sondage auprès de 2500 ménages riverains de la forêt classée en vue d'évaluer leur niveau de pauvreté et les impacts de leurs activités sur la préservation de la biodiversité	MEPN / PGFTR, Banque Mondiale
BENIN	2008	Etude socioéconomique dans les terroirs riverains des forêts classées de l'Ouémé Supérieur et de N'dali, pour le compte du Projet de Gestion des Forêts et Terroirs Riverains (PGFTR) : enquête par sondage auprès de 2500 ménages riverains de la forêt classée en vue d'évaluer leur niveau de pauvreté et les impacts de leurs activités sur la préservation de la biodiversité	MEPN / PGFTR, Banque Mondiale
BENIN	2009	Etude socioéconomique dans les terroirs riverains des forêts classées de Dassa-Zoumè et de Savalou, pour le compte du Projet de Gestion des Forêts et Terroirs Riverains (PGFTR) : enquête par sondage auprès de 2500 ménages riverains de la forêt classée en vue d'évaluer leur niveau de pauvreté et les impacts de leurs activités sur la préservation de la biodiversité	PGRN
BENIN	2007	Elaboration d'un plan d'affaires (montage de dossier technico-économique de financement ou dossier d'investissement) pour la transformation du manioc et la commercialisation du gari, ainsi que la formation en transformation du manioc, en gestion administrative et financière au profit des membres du groupement « Ayinanwolin » de Akopkonawa dans la commune de Bopa	CASPA / PADSA 2 / DANIDA





■ **ETUDES D'AMENAGEMENT FORESTIER, FAUNIQUE ET AGRO-PASTORAL (Inventaire des peuplements forestiers et fauniques, Elaboration des plans d'aménagement forestiers et faunique, Gestion des parcours naturels)**

PAYS	ANNEES	QUELQUES ETUDES ET TRAVAUX REALISES	CLIENTS BAILLEURS
GABON	2003	Dénombrement de la faune dans le cadre de la mission de recensement de la faune sauvage dans la zone cynégétique de Katounga au GABON : densité des populations de gibier et proposition de plan de tir de suivi et de gestion de la faune à Katounga	LEA / FSA / UNB – Projet –KTR
BURKINA FASO	2004	Dénombrement de la faune dans le cadre de la mission d'inventaire et de suivi écologique (bio monitoring) des populations d'ongulés sauvages dans le sous-domaine soudanien du Burkina Faso	GRH Consulting Group
BURKINA FASO	2004	Dénombrement de la faune dans le cadre de la mission d'inventaire des populations d'hippopotames et de crocodiles dans les régions humides des savanes et forêts claires du sous-domaine soudanien du Burkina Faso	GRH Consulting Group
BENIN	2005	Dénombrement de la faune dans le cadre de la mission de dénombrement des hippopotames dans les lacs Toho et Doukounta dans la vallée du fleuve Mono et proposition de stratégie de promotion de l'écotourisme	EVP ONG
BURKINA FASO	2008	Dénombrement de la faune dans le cadre de la mission d'inventaire faunique dans les savanes et forêts claires du sous-domaine soudanien du Burkina Faso	PPCR
BENIN	2010	Dénombrement pédestre de la faune dans les réserves de Biosphère de la Pendjari et de Biosphère Transfrontalier du W-Bénin	PAPE / CENAGREF
BENIN	2010	Dénombrement de la faune dans le cadre de la mission de dénombrement de la population des hippopotames dans la forêt classée de l'Ouémé Supérieur à Affon, pour le compte du Projet de Gestion des Forêts et Terroirs Riverains (PGFTR).	MEPN / PGFTR
BENIN	2010	Etude sur la gestion pastorale de la zone tampon du parc national W au Niger	GRH CONSULTING GROUP / PGCRE
BENIN	2006	Etude de la productivité des pâturages et proposition d'un plan de gestion dans le parc national W au Niger	GRH CONSULTING GROUP / PGCRE
BENIN	2012	Etude d'identification des Espaces Indicatives Adéquates et leur Intégration au Système de Suivi Ecologique de l'Agence Béninoise pour l'Environnement au Bénin	PGCBMCO/ABE (Agence Béninoise pour l'Environnement)
BENIN	2016	Etudes agropastorales et l'établissement des Plans régionaux d'aménagement des espaces agropastoraux de la zone d'intervention du Projet d'Appui aux Filières Lait et Viande (PAFILAV) et étude d'impact environnemental et la mise en œuvre du Plan de Gestion Environnemental et Social (PGES) dans 33 communes du Bénin (Banikoara, Kandi, Gogounou, Karimama, Malanville, Nikki, Kalalé, Péréré, Bembéréké, Tchaourou, Parakou, Péhunco, Kouandé, Kérou, Bassila, Tanguéta, Matéri, Cobli, Zagnanado, Adjara, Sème-Podji, Dangbo, Kétou, Pobé, Corné, Djakotomey, Aplahoué, Djidja, Savé, Savalou, Abomey-Calavi, Toffo, Tori-Bossito).	PAFILAV / Ministère de l'Agriculture de l'Élevage et de la Pêche (MAEP)
BENIN	2014	Etude de mise en place et collecte des données de référence du dispositif de suivi écologique dans les 19 forêts sous aménagement au Bénin	MEC/GCGRPRNF/Programme de Gestion des Forêts
BENIN	2004	Elaboration du plan d'aménagement participatif de la forêt de Badjamé à Aplahoué	GRAIB-ONG / Mairie de Aplahoué
BENIN	2006	Etude d'inventaire forestier et élaboration du plan directeur d'aménagement des massifs forestiers du moyen Ouémé	PFSE / DGE / Ministère des Mines, de l'Énergie et de l'Eau / Banque Mondiale
BENIN	2006	Etude d'inventaire des zones de pâturage et de transhumance pour l'élaboration du plan d'aménagement de la forêt d'Igbodja dans la Commune de Savé	LEA/UAC / MESFP
BENIN	2003	Etude des pâturages pour l'évaluation de la capacité de charge et de la valeur pastorale en vue de l'élaboration d'un plan de gestion écologique des parcours naturels de la forêt de Lonky	LEA/UAC/MEN
BURKINA FASO	2004	Mission d'évaluation de la capacité d'accueil des troupeaux de bœufs et d'élaboration du plan de gestion écologique des zones de pâturages dans les savanes et forêts claires du sous-domaine soudanien du Burkina Faso	GRH Consulting Group
BENIN	2018	Etude pour l'élaboration d'un projet de reboisement au profit de l'ONAB pour soumission à la BAD	ONAB / Financement : Budget ONAB exercice 2018

PAYS	ANNEES	QUELQUES ETUDES ET TRAVAUX REALISES	CLIENTS BAILLEURS
BENIN	2014 - 2015	Elaboration au profit de l'administration forestière de fiches sur les techniques forestières et l'aménagement forestier et d'un guide pratique sur l'apiculture	MECGCCRP/RF / Programme de Gestion des Forêts et Territoires Riverains du Bénin (PGFTR)
BENIN	2007	Elaboration des Directives Nationales en matière d'Aménagement Forestier au Bénin, pour le compte du Projet de Gestion des Forêts et Territoires Riverains (PGFTR)	PFSE / DGE / Ministère des Mines, de l'Energie et de l'Eau / Banque Mondiale
BENIN	2008	Elaboration d'un plan de gestion des espaces agro-forestiers dans le cadre des travaux d'inventaire forestier des forêts classées de Gougoun et de Goroubi, pour le compte du Projet de Gestion des Forêts et Territoires Riverains (PGFTR)	MEPN / PGFTR
BENIN	2003	Audit organisationnel et institutionnel des Organisations des Producteurs (OP) impliquées dans la gestion des ressources naturelles des communes de Kpomassé, Allada et Tori, dans le cadre de la mission de diagnostic et d'appui technique à l'élaboration et à la mise en œuvre des plans participatifs annuels et pluriannuels de renforcement des capacités techniques et organisationnelles de ces OP	PGTRN
BENIN	2003	Assistance technique au REDAD pour l'élaboration d'un Programme indicatif de développement de la filière riz dans les départements du Mono et du Couffo	REDAD
BENIN	2004	Elaboration d'un plan d'aménagement participatif de la forêt de Badjamé à Aplahoué	GRAIB-ONG / Mairie de Aplahoué
BENIN	2008	Inventaire forestier des forêts classées de Dassa-Zoumè et de Savalou, description des peuplements et prescriptions techniques pour l'aménagement forestier	PGFTR / Banque Mondiale
BENIN	2003	Inventaire des zones de pâturage et de transhumance pour l'élaboration du plan d'aménagement de la forêt d'Igbodja dans la Commune de Savé	LEA/UAC / MESFP
BENIN	2016 - 2017	Etude de faisabilité technique, économique, financière et environnementale pour l'aménagement (APD/DAO) pour l'aménagement de 12 hectares de bas-fonds maraîchers dans quatre (04) communes de l'Alibori (Banikoara, Gogounou, Kandi et Ségbana), et élaboration de dossier d'appel d'offres pour le compte de l'URP B/A	Union Régionale des Producteurs du Borgou et de l'Alibori, Coopération suisse





■ ETUDES DE FAISABILITE TECHNIQUE, ECONOMIQUE, FINANCIERE ET ENVIRONNEMENTALE D'AMENAGEMENT HYDROAGRICOLE DE BAS-FONDS OU DE VALLEES POUR LA PRODUCTION AGRICOLE INTENSIVE ET SUIVI-CONTROLE/SUPERVISION DES TRAVAUX

PAYS	ANNEES	QUELQUES ETUDES ET TRAVAUX REALISES	CLIENTS BAILLEURS
BENIN	2015 - 2016	Etude de faisabilité technique et suivi-contrôle /supervision des travaux de réhabilitation de cinq (5) barrages agro-pastoraux à but multiple avec aménagement de 1000 ha de bas-fonds dans les communes de Sinendé, Gogounou, Banikoara, Kérou et Kandi	MAEP/PDREGDE Autorité du Bassin du Niger / Banque Mondiale
BENIN	2015 - 2016	Etude de faisabilité technique, économique, financière et environnementale (APD/DAO) pour l'aménagement durable de 200ha de bas-fond dans les Communes de Banté, Djougou, Banikoara et N'Dali et élaboration de dossiers d'appels d'offres pour le compte de l'Agence de Promotion des Aménagements Hydro-agricoles (APAH-SA)	MAEP/APAH Budget National
BENIN	2013 - 2014	Etude de faisabilité technique, économique, financière et environnementale (APD/DAO) pour l'aménagement du bas-fond de Kankini Séri dans la commune de Matéri, au Bénin et de construction des ouvrages de mobilisation de l'eau avec l'élaboration des dossiers d'appel d'offres et contrôle des travaux selon les procédures du PNUD et du FEM, mission de développement d'actions prioritaires pour l'aménagement agricole des zones humides selon les recommandations du Groupe d'Experts Intergouvernemental sur l'Évolution du Climat (GIEC) et les priorités nationales et régionales sur l'adaptation aux changements climatiques, notamment la Deuxième Communication Nationale sur les Changements Climatiques et les objectifs des projets PANA	PANA 1 / PNUD & FEM
BENIN	2013 - 2014	Etude de faisabilité technique, économique, financière et environnementale (APD/DAO) pour l'aménagement du bas-fond de Lagbavé dans la commune d'Aplahoué, au Bénin et de construction des ouvrages de mobilisation de l'eau avec l'élaboration des dossiers d'appel d'offres et suivi-contrôle des travaux selon les procédures du PNUD et du FEM, mission de développement d'actions prioritaires pour l'aménagement agricole des zones humides selon les recommandations du Groupe d'Experts Intergouvernemental sur l'Évolution du Climat (GIEC) et les priorités nationales et régionales sur l'adaptation aux changements climatiques, notamment la Deuxième Communication Nationale sur les Changements Climatiques et les objectifs des projets PANA	PANA 1 / PNUD & FEM
BENIN	2011 - 2013	Etude de faisabilité technique, économique, financière et environnementale (APD/DAO) pour l'aménagement du bas-fond de Dokomey et suivi-contrôle des travaux, dans la commune de Abomey-Calavi au sud-Bénin	Projet PAFIRIZ / Coopération Technique Belge / Union Européenne
BENIN	2011 - 2012	Etude de faisabilité technique, économique, financière et environnementale (APD/DAO) pour l'aménagement du bas-fond Sarika et suivi-contrôle des travaux dans la commune de Toucountouna au nord-Bénin	
BENIN	2011 - 2013	Etude de faisabilité technique, économique, financière et environnementale (APD/DAO) pour l'aménagement du bas-fond bas-fond de Tchanaté-Tchié à cocota, arrondissement de Tempégré et contrôle des travaux dans la commune de Toucountouna au nord-Bénin	
BENIN	2012 - 2013	Etude de faisabilité technique, économique, financière et environnementale (APD/DAO) pour l'aménagement du bas-fond de Kpakpaza et suivi-contrôle des travaux dans la commune de Glazoué au centre-Bénin	Laboratoire d'Hydraulique et de Maîtrise de l'Eau
BENIN	2011	Etude de faisabilité technique, économique, financière et environnementale (APD/DAO) pour l'aménagement du bas-fond de Tokanmé Aliho et de Tokanmé Kpodji et suivi-contrôle des travaux dans la commune de Klouékanmé	
BENIN	2005	Etude de faisabilité technique, économique, financière et environnementale (APD/DAO) pour l'aménagement du bas-fond de Eglimé / Kokouhoué pour la riziculture dans la Commune de Aplahoué (Etudes complètes d'APD et élaboration du DAO)	GRAIB / PSAN - PLAN BENIN
BENIN	2018	Etude de définition et la mise en valeur d'un dispositif d'exploitation durable des infrastructures et aménagement du PAIA-VO	PAIA-VO / MAEP Financement BAD (Prêt FAD)
BENIN	2019	Contrôle et surveillance des travaux d'aménagement des périmètres maraîchers dans les communes de la base et moyenne vallée pour le compte du PAIA-VO	PAIA-VO / MAEP Financement : Fonds Africains de Développement (prêt FAD)
BENIN	2019	Enquêtes annuelles de suivi de l'atteinte des indicateurs du Projet d'Appui à la Production Vivrière et de Renforcement de la Résilience dans les départements de l'Alibori, du Borgou et des Collines (PAPVIRE-ABC)	PAPVIRE-ABC / MAEP Financement : Programme Mondiale pour l'Agriculture et la Sécurité Alimentaire / Banque Africaine de Développement

PAYS	ANNEES	QUELQUES ETUDES ET TRAVAUX REALISES	CLIENTS BAILLEURS
MALI	2007	Etudes techniques complètes de faisabilité et le suivi contrôle pour la réalisation d'un barrage hydro-agricole dans la région de Tombouctou et d'un bassin de collecte et de drainage des eaux pluviales dans la région de Gao au Mali	SC-Mali PLCE-BN
BENIN	2006	Suivi-contrôle technique de la construction des canaux maçonnés et des raccordements hydrauliques avec fourniture et pose de groupe motopompe pour l'aménagement du bas-fond de Eglimé / Kokouhoué dans la Commune de Aplahoué	GRAIB / PSAN – PLAN - BENIN
BENIN	2006	Suivi-contrôle technique de la construction d'un puits et de trois (3) bassins de stockage pour l'aménagement du bas-fond de Eglimé / Kokouhoué dans la Commune de Aplahoué	GRAIB / PSAN – PLAN - BENIN
BENIN	2013	Appui fiduciaire aux bénéficiaires des projets d'aménagement, Lot 3 : Zou-Colines, 920 hectares, Phase 1 (Appui à l'unité de gestion du ProCAD, renforcement de la capacité de gestion fiduciaire des organisations de producteurs, encadrement et appui-conseil pour la mise en œuvre des projets de développement / réhabilitation des infrastructures d'irrigation, suivi financier, collecte de données et conception de base de données sur les bénéficiaires)	ProCAD / MAEP
BENIN	2015	Appui fiduciaire aux bénéficiaires des projets d'aménagement, Lot 3 : Zou-Colines, 920 hectares, Phase 2 (Appui à l'unité de gestion du ProCAD, renforcement de la capacité de gestion fiduciaire des organisations de producteurs, encadrement et appui-conseil pour la mise en œuvre des projets de développement / réhabilitation des infrastructures d'irrigation, suivi financier, collecte de données et conception de base de données sur les bénéficiaires)	ProCAD / MAEP

■ ETUDES D'IMPACTS ENVIRONNEMENTALES ET ELABORATION DU PLAN DE GESTION ENVIRONNEMENTALE ET SOCIALE (PGES) ET DU PLAN D'ACTION DE REINSTALLATION (PAR)

PAYS	ANNEES	QUELQUES ETUDES ET TRAVAUX REALISES	CLIENTS BAILLEURS
BENIN	2017	Etude d'Impact Environnemental et Social avec Elaboration du Cadre de Gestion Environnementale et Sociale et du Plan de Gestion Environnementale et Sociale (PGES) des sous-projets du Projet d'Appui aux Filières Lait et Viande (PAFILAV)	Ministère en charge de l'Agriculture / PAFILAV / BAD
BENIN	2015	Etude d'Impact Environnemental et Social avec Elaboration de Plan de Gestion Environnementale et Sociale (PGES) et du Plan d'Action de Réinstallation (PAR) pour les travaux de pavage et d'assainissement de rues dans la ville de Cotonou, tronçon Boursede travail – Marchémouton Zongo et Tronçon ExAmbassade du Tchad – Sénadé	MUHA / AGETUR/ PAURAD / Banque Mondiale
BENIN	2008	Etude d'Impact Environnemental et Social avec Elaboration et suivi de la mise en œuvre du Plan de Gestion Environnementale et Sociale (PGES) du projet de création d'un site de traitement des déchets solides ménagers à Hounvé dans la commune de Adjara	Fondation Africaine pour le Développement de l'Agriculture
BENIN	2009	Etude d'Impact Environnemental et Social avec Elaboration et suivi de la mise en œuvre du Plan de Gestion Environnementale et Sociale (PGES) du projet de reboisement de la berge du lac Azili à Agonvé dans la commune de Zagnanado	Centre d'Intervention pour le Développement
BENIN	2012	Etude d'Impact Environnemental et Social avec Elaboration et suivi de la mise en œuvre du Plan de Gestion Environnementale et Sociale (PGES) du projet d'aménagement du Bas-Fond de Kouarfia sur 13 ha	Projet PAFIRIZ / Coopération Technique Belge / Union Européenne
BENIN	2012	Etude d'Impact Environnemental et Social avec Elaboration et suivi de la mise en œuvre du Plan de Gestion Environnementale et Sociale (PGES) du projet d'aménagement du Bas-Fond de Tchanaté-Tchié sur 08 ha	Projet PAFIRIZ / Coopération Technique Belge / Union Européenne
BENIN	2019	Service de Consultant pour l'appui-conseils aux bénéficiaires des fonds du PA-DA-FA (lot 3 Zou-Colines)	ProCAD/MAEP Financement Credit IDA 6013-BJ





PAYS	ANNEES	QUELQUES ETUDES ET TRAVAUX REALISES	CLIENTS / BAILLEURS
BENIN	2013	Etude d'Impact Environnemental et Social avec Elaboration et suivi de la mise en œuvre du Plan de Gestion Environnementale et Sociale (PGES) du projet d'aménagement du Bas-Fond de Soclogbo sur 18 ha	Projet PAFIRIZ / Coopération Technique Belge / Union Européenne
BENIN	2013	Etude d'Impact Environnemental et Social avec Elaboration et suivi de la mise en œuvre du Plan de Gestion Environnementale et Sociale (PGES) du projet d'aménagement du Bas-Fond de Houèda-Agbankon sur 12 ha	Projet PAFIRIZ / Coopération Technique Belge / Union Européenne

■ ETUDES DE FAISABILITE POUR L'AMENAGEMENT DE PISTES, DALOTS, CANIVAUX ET AUTRES OUVRAGES DE DRAINAGE

PAYS	ANNEES	QUELQUES ETUDES ET TRAVAUX REALISES	CLIENTS / BAILLEURS
BENIN	2009	Etude technique de faisabilité et le suivi-contrôle des travaux de réaménagement de la piste Dogbo-Ahomey-Kpodaha avec construction d'ouvrages de franchissement sur 6km (lot n°1)	(URP-Mono /Couffo)
BENIN	2010	Etude de faisabilité technique et suivi-contrôle pour la réalisation des travaux de construction des ouvrages de drainage des eaux pluviales (dalots, caniveau) à Lobogo	Mairie de Bopa
BURKINA-FASO	2009	Etude de faisabilité technique, élaboration DAO, contrôle suivi de l'exécution du projet de construction et de drainage des voies d'accès à l'intérieur de fermes d'élevage de Sakoiné et de Seytenga sur 75 km	Ministère des Ressources Animales du Burkina Faso
TOGO	2012	Etudes techniques complètes (Etudes techniques de génie civil et étude d'impact environnemental avec élaboration d'un PGES), l'élaboration des Dossiers d'Appel d'Offres, la supervision et le suivi contrôle des travaux de reprofilage de voie et de construction des collecteurs d'assainissement en béton armé pour le drainage des eaux pluviales, sur 23 Km dans les quartiers de Bè, Anèho et Sanvee - Condji.	Ministère de l'eau, de l'Assainissement et de l'Hydraulique Villageoise
BENIN	2019	Elaboration du Plan Directeur d'Assainissement des eaux usées des villes d'Abomey et Bohicon	SONEB Financement : Royaume des Pays-Bas



■ **ETUDES ET REALISATION DES TRAVAUX D'AMENAGEMENT HYDRAULIQUES (CONSTRUCTION DE CHATEAUX D'EAU, FORAGES, STATIONS DE POMPAGE D'EAU, FOURNITURE DE MATERIELS D'EAU AUX NAVIRES ET AUX SOCIETES D'EXPLOITATION ET DE DISTRIBUTION D'EAU POTABLE)**

PAYS	ANNEES	QUELQUES ETUDES ET TRAVAUX REALISES	CLIENTS BAILLEURS
BENIN	2014	Etude d'exécution, auto-contrôle et réalisation des travaux de construction hydraulique (château d'eau canalisation, abris groupe, station de pompage (pompe immergée et groupe électrogène), bornes fontaines) au profit des communautés de Korontière, dans la commune de Boukoubé	Service de l'Eau de l'Atacora / Ministère de l'Eau et de l'Energie
BENIN	2013	Etude d'exécution, auto-contrôle et réalisation des travaux de construction hydraulique (château d'eau canalisation, abris groupe, station de pompage (pompe immergée et groupe électrogène), bornes fontaines) pour l'approvisionnement en eau potable à Lainta Coghé à Cové dans la commune du Zou	MEE / DDEE-Zou-Col-lines / Service de l'Eau du Zou
BENIN	2013	Etude d'exécution, auto-contrôle et réalisation des travaux de construction hydraulique (château d'eau canalisation, abris groupe, station de pompage (pompe immergée et groupe électrogène), bornes fontaines) pour l'approvisionnement en eau potable à Akodéna dans la commune de Come	MEE / DDEE-Mono-Couffo / Service de l'Eau du Mono
BENIN	2013	Etude d'exécution, auto-contrôle et réalisation des travaux de construction hydraulique (château d'eau canalisation, abris groupe, station de pompage (pompe immergée et groupe électrogène), bornes fontaines) dans la commune de Kérou	MEE / DDEE-Atacora-Donga / Service de l'Eau de l'Atacora
BENIN	2010	Etude d'exécution, auto-contrôle et réalisation des travaux de construction hydraulique (château d'eau canalisation, abris groupe, station de pompage (pompe immergée et groupe électrogène), bornes fontaines) au profit des communautés de Birni, dans la commune de Kouandé	Service de l'Eau de l'Atacora / Ministère de l'Eau et de l'Energie
BENIN	2012	Etude d'exécution, auto-contrôle et réalisation des travaux de construction hydraulique (château d'eau canalisation, abris groupe, station de pompage (pompe immergée et groupe électrogène), bornes fontaines) dans la commune de Ouassa-Péhunco	Ministère en charge de l'Eau / PNUD
BENIN	2016	Acquisition et fourniture de matériels d'eau aux navires fréquentant le Port Autonome de Cotonou	Port Autonome de Cotonou
BENIN	2005-2009	Réalisation de plusieurs forages d'eau dans les départements du Mono, du Couffo pour l'approvisionnement en eau potable et pour l'aménagement hydroagricole	Plan Bénin, ONG belge PROTOS

■ **ETUDES ET REALISATION DES TRAVAUX DE CONSTRUCTION GENIE CIVIL (CONSTRUCTION DE BATIMENTS)**

PAYS	ANNEES	QUELQUES ETUDES ET TRAVAUX REALISES	CLIENTS BAILLEURS
BENIN	2006 -2009	Construction de plusieurs ateliers de transformation du manioc en gari pour les groupements de femmes transformatrices de manioc en gari dans le Mono et le couffo (Bopa, Comé, Bopa, Dogbo)	MAEP/CASPA2/DANIDA
BENIN	2002 -2009	Construction de plusieurs modules de salles de classes dans les départements de l'Ouémé, et des collines (Ajooun, Bonou, Dassa, Banté et Savailou)	Ministère de l'enseignement primaire, ONG internationales
BENIN	2002 -2009	Construction de plusieurs modules de latrines à fosses étanches à 3 et 4 cabines dans le Mono (Bopa, Houéyogbé, Comé Lokossa)	Ministère de la santé, ONG Belge PROTOS
BENIN	2004 -2008	Réalisation des forages de puits dans plusieurs communes du Mono (Houéyogbé, Comé, Bopa,)	Belge PROTOS
BENIN	2002 -2008	Construction de plusieurs bâtiments à usage d'habitation et de bureau	Privés





PAYS	ANNEES	QUELQUES ETUDES ET TRAVAUX REALISES	CLIENTS / BAILLEURS
BENIN	2019 - 2021	Réalisation de 24 systèmes d'approvisionnement en eau potable (construction, réhabilitations et extension d'adductions d'eau villageoises, réalisation de forages au Bénin)	ANAEPMR / Présidence de la République Financement : Budget National
BENIN	2019 - 2021	Réalisation de 32 forages dans 11 départements du Bénin	ANAEPMR / Présidence de la République - Financement : Royaume des Pays-Bas
BENIN	2019 - 2021	Travaux de viabilisation primaire du site de construction de logements sociaux à Ouédo dans la commune d'Abome-Calavi, Lot 3 : travaux d'aménagement du réseau primaire d'Adduction d'Eau Potable (AEP)	MCVDD / Financement : Budget National
BENIN	2018	Fourniture de matériels et exécution des travaux de génie civil et de pose des équipements hydrauliques et électromécanique du forage de korontière dans le cadre du renforcement du Système d'Alimentation en Eau Potable de la ville de Boukounbé	SONEB / Financement: Budget Port Autonome de Cotonou
BENIN	2018	Travaux de réfection de la charpente métallique du phare du Port Autonome de Cotonou	PAC / Financement Budget Port Autonome de Cotonou



CATALOGUE PHOTOS DE QUELQUES-UNS DES TRAVAUX REALISÉS

ELABORATION D'UNE BASE DE DONNÉES NATIONALE DE LA FILIÈRE
PALMIER À HUILE AU BÉNIN, MINISTÈRE EN CHARGE DE L'AGRICUL-
TURE, AGENCE TERRITORIALE DE DÉVELOPPEMENT AGRICOLE DU
PÔLE 6, ANNÉE 2022-2023



**ETUDE D'IMPACT ENVIRONNEMENTAL ET SOCIAL (EIES) DE
LA MISE EN ŒUVRE DU PLAN D'AMÉNAGEMENT DES MASSIFS
FORESTIERS DE MASSI, KOTO ET AKPÉ AU BÉNIN, OFFICE
NATIONAL DU BOIS (ONAB), ANNÉE 2022.**



AUDIT TECHNIQUE DU PROJET D'APPUI AU DÉVELOPPEMENT
AGRICOLE DANS LES COLLINES (PADAC) AU BÉNIN, MINISTÈRE
EN CHARGE DE L'AGRICULTURE, ANNÉE 2022



ETUDE D'IMPACT ENVIRONNEMENTAL ET SOCIAL (EIES) DU PROJET DE
CONSTRUCTION DES ARÈNES CULTURELLES DE PARAKOU KOUANDÉ, OUIDAH
ET LOKOSSA AU BÉNIN, SIRAT, ANNÉE 2022



ETUDE DE FAISABILITÉ TECHNIQUE POUR L'ÉLABORATION D'APS, D'APD & DAO
ET SUIVI CONTRÔLE DE L'EXÉCUTION DES TRAVAUX D'AMÉNAGEMENT HYDRO-
AGRICOLE POUR LA PRODUCTION RIZICOLE ET MARAÎCHÈRE SUR PLUSIEURS
SITES AU BÉNIN, MINISTÈRE EN CHARGE DE L'AGRICULTURE, ANNÉE 2021-2023



ELABORATION D'UN PROJET DE REBOISEMENT AU PROFIT DE L'OFFICE NATIONAL DU BOIS AU BÉNIN, BANQUE AFRICAINE DE DÉVELOPPEMENT, MINISTÈRE EN CHARGE DE L'AGRICULTURE, ANNÉE 2020



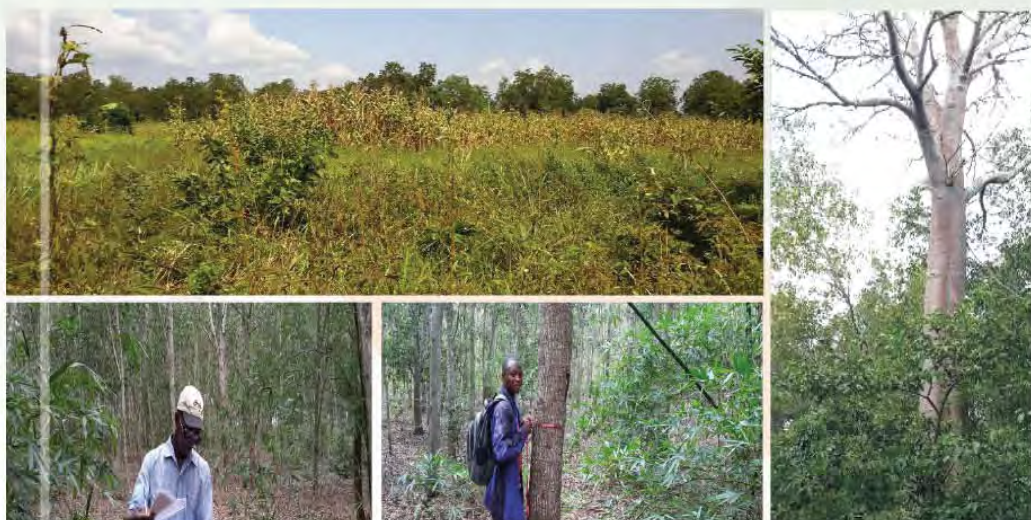
SUIVI-ÉVALUATION DE L'ATTEINTE DES INDICATEURS DU PROJET D'APPUI À LA PRODUCTION VIVRIÈRE ET DE RENFORCEMENT DE LA RÉSILIENCE DANS LES DÉPARTEMENTS DE L'ALIBORI, DU BORGOU ET DES COLLINES AU BÉNIN (PAPVIRE – ABC) DE LA PRODUCTIVITÉ, ANNÉE 2019, 2020, 2021 ET 2022.



ETUDES SOCIOECONOMIQUES DE RÉFÉRENCE AUTOUR DES FORÊTS CLASSÉES DE OUEYOU-BÉNOU, OUEMÉ SUPÉRIEUR -N'DALI ET ALIBORI SUPÉRIEUR, DAN, OUEMÉ BOUKOU, DOGO-KÉTOU, TCHAOUROU TOUI- KILIBO, AGOUA ET LOGOZOHE, PROJET WACCA-FORÊTS CLASSÉES DU BÉNIN /MINISTÈRE EN CHARGE DU DÉVELOPPEMENT DURABLE, FINANCEMENT BANQUE MONDIALE, ANNÉE 2022



INVENTAIRE FORESTIER ET ÉLABORATION DES PLANS D'AMÉNAGEMENT PARTICIPATIFS SIMPLIFIÉS (PAPS) DES PLANTATIONS COMMUNALES, PROJET D'AMÉNAGEMENT ET DE GESTION DES FORÊTS COMMUNALES (PAGEFCOM)/ MINISTÈRE EN CHARGE DU DÉVELOPPEMENT, ANNÉE 2021



RÉALISATION D'UNE EXTENSION DE LIGNE BASSE TENSION SOUTERRAINE POUR L'ALIMENTATION ÉLECTRIQUE DE LA STATION DE POMPAGE DU RÉSEAU D'EAU POTABLE DU SITE DES LOGEMENTS SOCIAUX DE OUEDO AU BÉNIN, FINANCEMENT BOAD, SOCIÉTÉ IMMOBILIÈRE D'AMÉNAGEMENT URBAIN (SIMAU), ANNÉE 2021-2022



RÉALISATION D'UNE EXTENSION DE LIGNE MOYENNE ET BASSE TENSION POUR L'ALIMENTATION ÉLECTRIQUE DES STATIONS DE POMPAGE DES RÉSEAUX D'EAU POTABLE DE PLUSIEURS LOCALITÉS DANS LE SUD DU BÉNIN (AGENCE NATIONALE D'APPROVISIONNEMENT EN EAU POTABLE EN MILIEU RURAL, BÉNIN) ANNÉE 2021-2022



FOURNITURE ET POSE DE TROIS GROUPES ÉLECTROGÈNES DE 120 A 160 KVA POUR L'ALIMENTATION ÉLECTRIQUE RELAIS DE LA STATION DE POMPAGE DU RESEAU D'EAU POTABLE DU SITE DES LOGEMENTS SOCIAUX DE OÜEDO AU BÉNIN, FINANCEMENT BOAD, SOCIÉTÉ IMMOBILIÈRE D'AMÉNAGEMENT URBAIN (SIMAU) ANNÉE 2021-2022



ETUDE DE FAISABILITÉ TECHNIQUE ET SUIVI-CONTRÔLE DE L'EXÉCUTION DES TRAVAUX DE RÉALISATION DU SYSTÈME SOLAIRE PHOTOVOLTAÏQUE POUR LE POMPAGE DE L'EAU DANS LE CADRE DE L'AMÉNAGEMENT HYDROAGRICOLE DU SITE DE KOMDE DANS LA COMMUNE DE OUAKE AU NORD DU BÉNIN, FINANCEMENT PROJET LOCAL, MAIRIE DE OUAKE, ANNÉE 2021-2022



CONTRÔLE ET SURVEILLANCE DE L'EXECUTION DES TRAVAUX DE RÉALISATION DES SYSTÈMES SOLAIRES PHOTOVOLTAÏQUES POUR LE POMPAGE DE L'EAU DANS LE CADRE DE L'AMÉNAGEMENT DES PÉRIMÈTRES MARAÎCHERS DANS LES COMMUNES DE ABOMEY CALAVI, SÈME-KPODJI, DANGBO, AKPROMISSÈRETE, BONOU, ADJOHOUN, COVÈ, ZANGNANADO, PROJET D'APPUI AUX INFRASTRUCTURES AGRICOLES DANS LA VALLÉE DE L'OUÈMÉ AU BÉNIN. MINISTÈRE EN CHARGE DE L'AGRICULTURE, FINANCEMENT BANQUE AFRICAINE DE DÉVELOPPEMENT, ANNÉE 2021-2023



ETUDES D'AVANT-PROJET SOMMAIRE, D'HYDROGÉOLOGIQUE ET GÉOPHYSIQUE ET D'AVANT-PROJET DÉTAILLÉ DU PROJET DE RENFORCEMENT DES SYSTÈMES D'ALIMENTATION EN EAU POTABLE DE 21 VILLES : ALLADA, GLO-DJIGBÉ, OUIDAH, SÔ-AVA, TOFFO, TORI-BOSSITO, ADJOHOUN, BONOU, DANGBO, AKPRO-MISSÉRÉTÉ, AVRANKOU, IFANGNI, POBÉ, ADJA-OUÈRÉ, KÉTOU, KANDI, MALANVILLE, SÉGBANA, N'DALI, PÉRÈRE, SINENDÉ ET LEURS ENVIRONS, SOCIÉTÉ NATIONALE DES EAUX DU BÉNIN / MINISTÈRE EN CHARGE DE L'EAU AU BÉNIN, ANNÉE 2022-2023



MISSION DE MAÎTRISE D'ŒUVRE DU PROJET DE RENFORCEMENT DES SYSTÈMES D'ALIMENTATION EN EAU POTABLE DES VILLES DE BOUKOMBÉ, COVÉ ET ZANGNANADO ET LEURS ENVIRONS, SOCIÉTÉ NATIONALE DES EAUX DU BÉNIN / MINISTÈRE EN CHARGE DE L'EAU AU BÉNIN, ANNÉE 2022-2023.



RÉCEPTION PROVISOIRE DE HUIT (8) GRANDS FORAGES PROFONDS
DANS LA VILLE DE OUIDAH, DANS LE CADRE DE LA MISSION D'ÉTUDES
COMPLÈTES D'APD ET DE CONTRÔLE POUR L'APPROVISIONNEMENT EN
EAU POTABLE DE 21 VILLES AU BÉNIN, IBT /CIRA, BUDGET NATIONAL,
MINISTÈRE EN CHARGE DE L'HYDRAULIQUE, ANNÉE 2021 - 2022.



TRAVAUX D'ADDUCTION D'EAU POTABLE AVEC POSE DE
14.000 METRES LINEAIRES DE CONDUITES PEHD DANS
L'ATLANTIQUE AU BENIN, ANNÉE 2020 - 2021.



TRAVAUX D'ADDUCTION D'EAU POTABLE AVEC POSE DE
14.000 MÈTRES LINEAIRES DE CONDUITE PEHD DANS
L'ATLANTIQUE AU BENIN, ANNÉE 2020 - 2021.



VISITE DU PRÉSIDENT DE LA BOAD SUR LE CHANTIER DES TRAVAUX D'ADUCTION D'EAU POTABLE AVEC CONSTRUCTION DE TROIS STATIONS DE POMPAGE (GROUPES ÉLECTROGÈNES DE 160 KVA) DANS L'ATLANTIQUE AU BÉNIN, ANNÉE 2021 - 2022.



TRAVAUX D'ADDUCTION D'EAU POTABLE AVEC CONSTRUCTION D'UN CHÂTEAU D'EAU DE 350 M³ DANS LE COUFFO AU BENIN, ANNÉE 2020 - 2021.



TRAVAUX D'ADDUCTION D'EAU POTABLE AVEC CONSTRUCTION D'UN CHÂTEAU D'EAU DE 100 M³ DANS LE COUFFO AU BENIN, ANNÉE 2020 - 2021.



**TRAVAUX D'ADDUCTION D'EAU POTABLE AVEC REALISATION
DE TROIS FORAGES A GROS DEBIT (ETUDES ET TRAVAUX)
DANS L'ATLANTIQUE AU BENIN, ANNÉE 2020.**



TRAVAUX D'ADDUCTION D'EAU POTABLE AVEC CONSTRUCTION DE TROIS STATIONS DE POMPAGE (GROUPES ELECTROGENE DE 160 KVA) DANS L'ATLANTIQUE AU BENIN, ANNÉE 2020



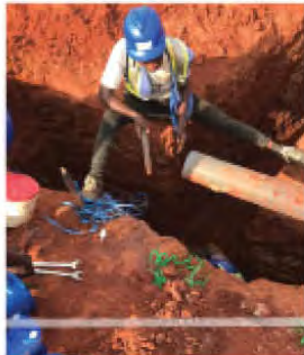
TRAVAUX D'ADDUCTION D'EAU POTABLE AVEC POSE DE
14.000 METRES LINEAIRES DE CONDUITES PEHD DANS
L'ATLANTIQUE AU BENIN, ANNÉE 2020 - 2021.



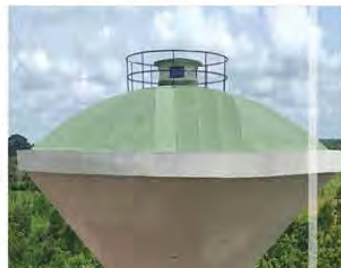
VISITE DE SUPERVISION DU DG /IBT SUR LES CHANTIERS DE CONSTRUCTION DES OUVRAGES D'ALIMENTATION EN EAU POTABLE (AEP), DANS LE CADRE DES TRAVAUX D'HYDRAULIQUE COMMANDITÉS PAR L'ANAEPMR DANS LES DÉPARTEMENTS DU ZOU ET DU COUFFO AU BÉNIN, ANNÉE 2022.



TRAVAUX D'ADDUCTION D'EAU POTABLE AVEC CONSTRUCTION
D'UN CHÂTEAU D'EAU DE 30 M³ DANS LE ZOU AU BENIN,
VISITE TERRAIN DU PARTENAIRE FINANCIER CORIS BANK INTER-
NATIONAL, ANNÉE 2020 - 2021.



RÉALISATIONS DES TRAVAUX DE CONSTRUCTION DES SYSTÈMES D'ALIMENTATION EN EAU POTABLE (SAEP) DANS LES DÉPARTEMENTS DU ZOU ET DU COUFFO AU BÉNIN, ANAEPMR, ANNÉE 2022.





Dévouement
Assurance
Qualité

Quelques-uns des partenaires sur des projets



HYDROSUD INTERNATIONAL



Visite de Chantier des Travaux d'Alimentation en Eau Potable par le Ministre du Cadre de Vie



Réception des Travaux d'Alimentation en Eau Potable à Boukoubé au Nord du Bénin



Faire Affaires
avec le Secrétariat
de l'Organisation
des Nations Unies

Atelier d'Information et d'Enregistrement
des Opérateurs Economiques du Bénin
pour faire des Affaires avec l'ONU

COTONOU NOVOTEL HOTEL, 18 ET 19 AOÛT 2016

IBT a été enregistré parmi les vendeurs du Système des Nations Unies au monde



**INTERNATIONAL
BUILDING AND TRADE**

Dévouement - Assurance - Qualité



Le Directeur Général de IBT
en concertation avec le Président
de l'Interprofession du secteur BTP au Bénin

Direction Générale : Lot 2135 parcelle "L" Mènonlin, Cotonou - Bénin
Tél. (229) 21 38 38 32 / 95 96 49 00 / 97 39 51 10 / 97 61 90 70 - 10 BP 1021
contact@ibt-sarl.com // Site web. www.ibt-sarl.com